

107年第一次專門職業及技術人員高等考試醫師牙醫師藥師考試分階段考試、醫事檢驗師、醫事放射師、物理治療師、職能治療師、呼吸治療師、獸醫師考試、107年專門職業及技術人員高等考試藥師考試代號：6301

類科名稱：醫師(一)

科目名稱：醫學(二) (包括微生物免疫學、寄生蟲學、藥理學、病理學、公共衛生學等科目知識及其臨床之應用)

考試時間：2小時

座號：_____

※本科目測驗試題為單一選擇題，請就各選項中選出一個正確或最適當的答案，複選作答者，該題不予計分!

※注意：本試題禁止使用電子計算器

- 下列何者非鬆脆類桿菌 (*Bacteroides fragilis*) 之特徵?
 - 能水解七葉苷 (esculin)
 - 能生長於含20%膽鹽 (bile salt) 的培養基
 - 能產生芽胞 (spore)
 - 屬革蘭氏陰性桿菌
- 有關達托黴素 (Daptomycin) 之敘述，下列何者錯誤?
 - 作用在細胞膜上
 - 屬脂胜肽 (lipopeptides) 藥物
 - 對多重抗藥性之嗜麥芽窄食單胞菌 (*Stenotrophomonas maltophilia*) 有效
 - 可以治療抗萬古黴素 (Vancomycin) 之金黃色葡萄球菌 (*Staphylococcus aureus*) 所引起的疾病
- 有關類結核型麻瘋病 (tuberculoid leprosy) 及癩瘤型麻瘋病 (lepromatous leprosy) 的敘述，下列何者正確?
 - 類結核型麻瘋病病灶組織中可以觀察到泡沫巨噬細胞 (foamy macrophages)，是癩瘤型麻瘋病所沒有的特徵
 - 類結核型麻瘋病患的細胞性免疫反應 (cellular immune reaction) 較癩瘤型麻瘋病患為強
 - 類結核型麻瘋病的傳染力較癩瘤型麻瘋病為高
 - 癩瘤型麻瘋病患之皮膚對麻瘋菌素 (lepromin) 測試呈陽性反應
- 因感染結核分枝桿菌 (*Mycobacterium tuberculosis*) 而在肺部形成的肉芽腫 (granuloma) 中，主要可以觀察到下列那一種細胞?
 - 滋養細胞 (trophocyte)
 - 小膠質細胞 (microglial cell)
 - 空泡細胞 (koilocyte)
 - 蘭氏巨細胞 (Langhans giant cell)
- 關於幽門螺旋桿菌 (*Helicobacter pylori*) 的敘述，下列何者錯誤?
 - 人類為其主要的貯存宿主 (reservoir)，糞口途徑 (fecal-oral route) 為可能的傳染方式
 - 此菌可能會導致胃潰瘍 (gastric ulcer) 或十二指腸潰瘍 (duodenal ulcer)
 - cagA (cytotoxin-associated gene A) 陽性細菌的感染被認為與導致胃癌的高風險有關
 - 尿素呼氣試驗 (urea breath test) 是一種非侵入性的檢驗方法，但其敏感度與專一性都比傳統細菌培養差

6. 關於蠟狀桿菌 (*Bacillus cereus*) 的敘述，下列何者錯誤？
- A. 耐熱的 (heat-stable) 毒素可造成嘔吐型食物中毒
 - B. 大多數環境中可發現此菌
 - C. 產生超級抗原 (superantigen)，可造成嚴重組織壞死 (necrosis)
 - D. 可造成眼球感染，例如桿菌型全眼球炎 (*Bacillus panophthalmitis*)
7. 下列那種細菌在培養基上生長有遊走 (swarming) 的特徵，且與腎臟結石 (renal stones) 生成最有關？
- A. 奇異變形桿菌 (*Proteus mirabilis*)
 - B. 黏質沙雷氏菌 (*Serratia marcescens*)
 - C. 產氣腸桿菌 (*Enterobacter aerogenes*)
 - D. 肺炎克雷伯氏桿菌 (*Klebsiella pneumoniae*)
8. 關於放線菌 (*Actinomyces*) 的敘述，下列何者錯誤？
- A. 生長快速，且需要有氧的環境
 - B. 會形成含有硫磺狀顆粒 (sulfur granules) 的肉芽腫病變
 - C. 多數的感染始於頸顏部 (cervicofacial area)
 - D. 可造成胸、腹部、骨盆腔、中樞神經系統的放線菌病 (actinomycosis)
9. 有關抗生素之敘述，下列何者正確？
- A. 克拉維酸 (Clavulanic acid) 通常被單獨使用
 - B. 甲氧葉酸嘧啶 (Trimethoprim) 抑制葉酸生成
 - C. 紅黴素 (Erythromycin) 抑制細胞壁的合成
 - D. 磺胺 (Sulfonamide) 抑制DNA旋轉酶 (gyrase)
10. 本雅病毒 (Bunyaviruses) 大多藉由節肢動物傳播，然而下列何者例外？
- A. 漢坦病毒 (Hantaan virus)
 - B. 裂谷熱病毒 (Rift valley fever virus)
 - C. 加利福尼亞腦炎病毒 (California encephalitis virus)
 - D. 克里米亞-剛果出血熱病毒 (Crimean-Congo hemorrhagic fever virus)
11. 帶有下列那一種基因之同合子 (homozygous) 缺陷的人，對於人類免疫缺陷病毒 (HIV) 感染相對地具有抗性？
- A. 17p (p53)
 - B. HLA-B 5701
 - C. CCR5-delta 32
 - D. t (11; 22) (q24; q12)
12. 關於小兒麻痺病毒 (poliovirus) 的敘述，下列何者正確？
- A. 其基因體是由雙股RNA所組成
 - B. 病毒套膜 (envelope) 上的醣蛋白質 (glycoprotein) 不容易產生突變
 - C. 病毒顆粒很穩定，可以透過下水道系統汙染水源造成感染
 - D. 沙克 (Salk) 減毒疫苗和沙賓 (Sabin) 死毒疫苗，常被用來預防其所引起的疾病
13. 下列何種人類病毒最適合生長於攝氏33-35度，所以通常感染上呼吸道。不過，動物來源的此類病毒卻能生

長在攝氏37度，因此能造成全身性感染？

- A.間質肺炎病毒 (Metapneumovirus)
- B.腺病毒 (Adenovirus)
- C.呼吸道細胞融合病毒 (Respiratory syncytial virus)
- D.冠狀病毒 (Coronavirus)

14.有關病毒與其細胞受器 (cell receptor) 的配對，下列何者錯誤？

- A.EB病毒 (Epstein-Barr virus) - CD21
- B.流感病毒 (Influenza virus) - 水楊酸 (sialic acid)
- C.B19病毒 (B19 virus) - 紅血球M抗原 (erythrocyte M antigen)
- D.鼻病毒 (Rhinovirus) - ICAM-1

15.有關人類多瘤病毒 (Human polyomavirus) 的敘述，下列何者錯誤？

- A.包括BK病毒及JC病毒
- B.不具有外套膜 (envelope)
- C.JC病毒感染免疫不全病人，常造成去髓鞘 (demyelination) 病變
- D.T抗原可以活化p53，促進細胞死亡

16.下列何者為麴菌 (*Aspergillus* spp.) 之型態特徵？

- A.具假根 (rhizoid)
- B.具厚壁孢子 (chlamydospores)
- C.菌絲 (hyphae) 無分隔
- D.具瓶狀 (flask-shaped) 孢子梗 (phialides)

17.下列那一種抗真菌 (anti-fungal) 藥物的抗藥機制，是在合成葡聚醣 (glucan) 的相關基因上產生突變？

- A.氟胞嘧啶 (Flucytosine)
- B.棘白素類 (Echinocandins)
- C.丙烯胺類 (Allylamines)
- D.兩性黴素B (Amphotericin B)

18.下列那一種分子在人類所有具有細胞核的細胞中都會表現？

- A.IL-1
- B.IL-2
- C.MHC-I
- D.MHC-II

19.下列那一項為免疫球蛋白 (immunoglobulin) 基因重組 (gene rearrangement) 的起始步驟？

- A.重鏈 (heavy chain) 之V,J剪接
- B.重鏈 (heavy chain) 之V,D剪接
- C.重鏈 (heavy chain) 之D,J剪接
- D.輕鏈 (light chain) 之V,J剪接

20.有關不同CD4⁺ T細胞亞群 (subset) 的功能，下列敘述何者錯誤？

- A.第一型輔助性T細胞 (T_H1) 不會幫助巨噬細胞活化，及抗體之產生

- B.第二型輔助性T細胞（ T_H2 ）主要幫助B細胞產生抗體，以及幫助寄生蟲之清除
- C.調節性T細胞可藉由抑制抗原呈現細胞之功能，來抑制免疫反應之強度
- D.第十七型輔助性T細胞（ T_H17 ）會藉由幫助嗜中性白血球的趨化與活化，來控制早期的感染
- 21.下列有關自體耐受性（self tolerance）的觀念何者錯誤？
- A.胸腺與骨髓是維持自我耐受性的重要器官
- B.T淋巴細胞自胸腺成熟後，仍有調控機制在維持其周邊耐受性
- C.自胸腺分化來的調節性T細胞（regulatory T cell），可以抑制自體反應性T細胞的活性
- D.調節性T細胞（regulatory T cell）可有效清除腫瘤細胞
- 22.關於免疫球蛋白（抗體），下列敘述何者錯誤？
- A.成熟的B淋巴球可製造特異性的免疫球蛋白
- B.IgM能通過胎盤使新生兒獲得抗體
- C.IgE濃度增加代表個體產生過敏反應或受寄生蟲感染
- D.每個抗體分子均由二對多肽鏈組成，共包含兩條重鏈與兩條輕鏈
- 23.人類免疫缺乏病毒（HIV）經由CD4分子進入白血球時，經常利用下列何者當作共同接受體？
- A.CD40
- B.CD40 ligand
- C.CXCR4
- D.CCR4
- 24.因為22對染色體部分缺損（22q11.2）而造成的DiGeorge症候群，下列何者不屬於其常見症狀？
- A.甲狀腺發育不全
- B.胸腺發育不全
- C.先天性心臟病
- D.臉型異常
- 25.人體內T細胞大量分泌那些細胞激素，與引發遲發型（delayed-type）過敏反應的臨床症狀最相關？
- A.IL-4 + IL-5
- B.IL-5 + IL-17
- C.IL-17 + IFN- γ
- D. IFN- γ + IL-4
- 26.許多新的生物製劑及擬人化的單株抗體已經被發展出來，以治療自體免疫病，但不包括下列那一項？
- A.抗CD20抗體（CD20-specific monoclonal antibody）治療類風濕性關節炎（rheumatoid arthritis）及紅斑性狼瘡（systemic lupus erythematosus）
- B.抗CD3抗體（CD3-specific monoclonal antibody）治療第一型糖尿病（type 1 diabetes mellitus）
- C.抗腫瘤壞死因子抗體（anti-TNF- α antibody）治療類風濕性關節炎
- D.抗DNA helicase抗體（anti-DNA helicase monoclonal antibody）治療紅斑性狼瘡
- 27.腫瘤細胞有多種方式逃避免疫系統的偵查及消滅，而得以繼續長大，但不包括下列那一項？
- A.不表現黏著分子（adhesion molecules）及共同刺激分子（co-stimulatory molecules）
- B.升高抗IgG抗體（anti-IgG antibody）之風濕因子（rheumatoid factor）以自我保護

- C.分泌出抑制T細胞作用的因子
D.分泌出物質包裹自己，形成免疫優勢場所（tumor-induced privileged site）
- 28.下列何種免疫調節劑是影響到適應性免疫反應（adaptive immune responses），而不同於一般細胞毒性藥物（cytotoxic agent）主要作用於所有正在分裂的細胞？
- A.Azathioprine
B.Cyclophosphamide
C.Mycophenolate
D.Rapamycin
- 29.下列那些寄生蟲會造成患者之自體感染（autoinfection）？①短小包膜條蟲（*Hymenolepis nana*） ②菲律賓賓毛線蟲（*Capillaria philippinensis*） ③隱孢子蟲（*Cryptosporidium parvum*） ④糞小桿線蟲（*Strongyloides stercoralis*）
- A.1種
B.2種
C.3種
D.4種
- 30.罹患內臟幼蟲移行症（visceral larva migrans）的病患通常有下列特徵，何者除外？
- A.犬蛔蟲（*Toxocara canis*）為主要病原體
B.常見肝腫大
C.常見嗜酸性白血球增多
D.大多發生於成年人
- 31.下列條蟲中，何者之成蟲體型最小？
- A.多胞條蟲（*Echinococcus multilocularis*）
B.短小包膜條蟲（*Hymenolepis nana*）
C.縮小包膜條蟲（*Hymenolepis diminuta*）
D.犬複殖器條蟲（*Dipylidium caninum*）
- 32.節肢動物可當下列那些條蟲的中間宿主？①豬肉條蟲（*Taenia solium*） ②犬複殖器條蟲（*Dipylidium caninum*） ③縮小包膜條蟲（*Hymenolepis diminuta*） ④單胞條蟲（*Echinococcus granulosus*）
- A.①③
B.①④
C.②③
D.②④
- 33.下列敘述，何者錯誤？
- A.齒齦阿米巴（*Entamoeba gingivalis*）的滋養體（trophozoites）會吞噬紅血球
B.嗜碘阿米巴（*Iodamoeba bütschlii*）的滋養體具有一個很大的肝醣泡（glycogen vacuole）
C.大腸纖毛蟲（*Balantidium coli*）是體型最大的人體寄生性原蟲
D.大腸纖毛蟲（*Balantidium coli*）具有大核及小核
- 34.下列何者不屬於蜱媒介人畜共通感染症（tick-borne zoonoses）？

- A.萊姆病 (Lyme disease)
- B.西尼羅病毒症 (West Nile)
- C.巴貝氏原蟲症 (babesiosis)
- D.落磯山斑疹熱 (Rocky Mountain spotted fever)
- 35.下列何種疾病之病原體是經由體蝨 (body louse) 傳播?
- A.流行性斑疹傷寒 (epidemic typhus)
- B.地方性斑疹傷寒 (endemic typhus)
- C.落磯山斑疹熱 (Rocky mountain spotted fever)
- D.恙蟲病 (scrub typhus)
- 36.某一世代型研究法不以暴露組與非暴露組選取研究對象，而以選取一個界定明確的群體為研究對象。此研究取樣方法最大的優點為何?
- A.可以同時研究多個暴露因子
- B.可以降低研究成本
- C.可以較快完成研究工作
- D.可以完全解決干擾因素的影響
- 37.為了探討某社區之吸菸盛行狀況，由此社區隨機選取 100 位居民，發現其中 30 位居民具有吸菸習慣。在 5% 的誤差水準下，此社區吸菸率的95%信賴區間之上限值為何?
- A.0.32
- B.0.35
- C.0.39
- D.0.42
- 38.某研究者想探討酒駕與死亡車禍的關係，所以在某縣市統計半年的車禍資料，將車禍分為是否有人員24小時內死亡，並調查每次車禍中開車者是否有酒駕行為，下列統計分析方法何者最恰當?
- A.線性迴歸 (Linear regression)
- B.獨立樣本t檢定 (Independent sample t-test)
- C.配對t檢定 (Paired t-test)
- D.卡方檢定 (Chi-square test)
- 39.二次侵襲率主要用以測量下列何種疾病分布狀況?
- A.暴露於特定病原後而罹患疾病之個案分布
- B.接觸罹病個案後而染病之個案分布
- C.暴露於特定病原後而罹患疾病者於群體之百分比
- D.接觸罹病個案後染病者於所有接觸罹病個案之百分比
- 40.某國際性研究調查全世界 50 個國家的女性 (15–49歲) 生育率 (fertility rate, 以Y表示) 與已婚婦女避孕率 (percentage contraception, 以X表示) 的關係，利用簡單線性迴歸得到 $Y = 6.8 - 0.08X$ ，且Y與X的Pearson相關係數為 -0.4，下列敘述何者正確?
- A.已婚婦女避孕率每增加一單位，平均生育率的值會增加 6.8
- B.生育率的變異有 40% 可以被已婚婦女避孕率解釋

- C.生育率的變異有 16% 可以被已婚婦女避孕率解釋
D.已婚婦女避孕率每增加一單位，平均生育率的值會降低 0.4
- 41.進行統計檢定，當根據數據計算所得之p值 $>\alpha$ （顯著水準）時，下列敘述何者正確？
A.可以正確推翻虛無假設
B.證據不足以推翻虛無假設
C.可以正確接受虛無假設
D.可能犯型I錯誤
- 42.受重金屬污染的土壤，不適合使用那個整治技術？
A.蒸氣萃取法
B.氧化還原法
C.土壤淋洗法
D.生物處理法
- 43.水中那一個物質的存在最能代表最近剛受到糞便的污染？
A.NH₃-N
B.NO₂⁻-N
C.NO₃⁻-N
D.N₂O₅-N
- 44.一般而言，針對每項污染物，空氣品質標準常有長時間值與短時間值（例：日平均值與小時平均值），二者何者較低？
A.一樣
B.長時間值
C.短時間值
D.依污染物不同改變
- 45.國際癌症研究機構（International Agency for Research on Cancer，簡稱IARC）將紫外線歸類為何種致癌物質？
A.已知（known）人類致癌物質
B.極可能（probable）人類致癌物質
C.疑似（possible）人類致癌物質
D.無法歸類（not classifiable）之人類致癌物質
- 46.造成大氣臭氧層破洞，地球生物圈會暴露更多輻射線，增加人類的皮膚癌。為了避免臭氧層被破壞應管制排放的氣體是：
A.一氧化碳
B.氟氯化碳
C.二氧化氮
D.二氧化硫
- 47.社會流行病學的研究取向，不具下述那一項特點？
A.個人行為的社會性分析（social characteristics）

- B.高風險個體預防策略 (high-risk preventive strategy)
 - C.群體預防策略 (population preventive strategy)
 - D.關心疾病的遠因 (distal causes) 或根本原因 (root causes)
- 48.與精神醫學相比較，公共心理衛生具有何種特性？
- A.強調症狀治療與病情改變
 - B.注重個人遺傳與生物因素
 - C.重視社區組織和社區參與
 - D.加強隔離病人以保護社區
- 49.醫師法所稱之醫師不包括下列那一項？
- A.中醫師
 - B.獸醫師
 - C.醫師
 - D.牙醫師
- 50.目前臺灣是一「高齡化、少子化」的社會，此敘述反應出下列何種人口金字塔？
- A.都市型
 - B.農村型
 - C.靜止型
 - D.減少型
- 51.關於藥物動力學的敘述，下列何者錯誤？
- A.親脂性藥物較親水性藥物容易被身體快速吸收
 - B.藥物可藉由細胞與細胞之間的水性孔 (aqueous pores) 進行被動滲透，可容許的最大分子量為不超過 1,000
 - C.藥物可藉由與細胞膜上特定載體結合而通過細胞膜進入細胞
 - D.藥物可以藉由胞吞作用 (endocytosis) 進入細胞
- 52.下列何種抗凝血劑屬於直接作用於thrombin之抑制劑？
- A.heparin
 - B.enoxaparin
 - C.fondaparinux
 - D.argatroban
- 53.下列何種藥物，可以用於男性性慾過強之治療？
- A.cyproterone
 - B.clomiphene
 - C.danazol
 - D.goserelin
- 54.下列何種合成的雌激素，可以作為口服避孕藥 (oral contraceptives) 使用？
- A.danazol
 - B.desogestrel

C.mestranol

D.letrozole

55.那一種利尿劑會使病人血鉀增加？

A.spironolactone

B.bumetanide

C.acetazolamide

D.furosemide

56.下列何種毒物，會阻斷鈉離子通道而抑制神經動作電位之傳導？

A.botulinum toxin

B. ω -conotoxin GVIA

C. α -latrotoxin

D.tetrodotoxin

57.下列何種藥物除了常用於治療痛風外，對新生兒動脈導管閉鎖不全也有促進其關閉的作用？

A.indomethacin

B.etodolac

C.ketoprofen

D.naproxen

58.下列那一種症狀不屬於長期吸食鴉片類藥物的戒斷現象？

A.流淚 (lacrimation)

B.心跳及血壓下降

C.精神亢奮 (agitation)

D.失眠症 (insomnia)

59.下列何種藥物主要是用於治療銅 (copper) 中毒？

A.dimercaprol

B.penicillamine

C.melarsoprol

D.deferoxamine

60.下列投藥路徑，何者較易產生首渡效應 (first-pass effect) ？

A.直腸給藥 (rectal)

B.經皮吸收 (transdermal patch)

C.舌下給藥 (sublingual)

D.口服給藥 (oral)

61.Sulbactam與下列何種抗生素合併使用，可以避免該抗生素被細菌所產生的 β -lactamases酵素破壞結構而失效，因此二者併用可產生抗菌之協同作用？

A.ampicillin

B.chloramphenicol

C.sulfamethoxazole

D.tetracycline

62.Gentamicin與下列何種抗生素合併使用時，最易對腎臟產生加成性（potentiation）的毒性作用？

A.amphotericin B

B.ceftriaxone

C.doxycyclin

D.nafcillin

63.下列何種抗生素，可抑制細菌合成葉酸過程中所需酵素dihydrofolate reductase，故可和sulfonamides併用產生協同作用？

A.tazobactam

B.teicoplanin

C.tobramycin

D.trimethoprim

64.王先生因肺炎住院，經檢驗為綠膿桿菌（*Pseudomonas aeruginosa*）感染所引起，下列何者為antipseudomonal penicillin，可以和aminoglycoside合併治療以加強療效？

A.ampicillin

B.nafcillin

C.ticarcillin

D.penicillin G

65.下列抗血小板凝集藥物，何者作用機轉為阻斷glycoprotein IIb/IIIa？

A.clopidogrel

B.dipyridamole

C.abciximab

D.aspirin

66.3歲女童有多毛症、乳房增大，身高和骨架看起來猶如十歲的孩童，臨床診斷為早熟的青春期症。下列何者較適合用來治療此種症狀？

A.pegvisomant

B.follitropin

C.octreotide

D.leuprolide

67.Modafinil 屬於擬交感神經作用劑（sympathomimetics），可用於下列何種疾病？

A.休克（shock）

B.高血壓（hypertension）

C.氣喘（asthma）

D.嗜睡症（narcolepsy）

68.下列何者比較適合被用來預防或避免因化學治療藥物所引起的嘔吐及噁心的副作用？

A.levodopa

B.misoprostol

- C. sucralfate
- D. ondansetron

69. 下列何種藥物具有作用在melatonin (MT₁) 和MT₂的受體，但不具有成癮性，可以用來治療失眠的病人？

- A. ketanserin
- B. lorcaserin
- C. ramelteon
- D. repinotan

70. Ethosuximide可抑制T型鈣離子通道，主要用於治療下列何種癲癇發作？

- A. 全面強直陣攣發作 (generalized tonic-clonic seizure)
- B. 失神發作 (absence seizure)
- C. 部份發作 (partial seizure)
- D. 肌陣攣發作 (myoclonic seizure)

71. 吸入性麻醉劑halothane合併肌肉鬆弛劑succinylcholine，可能引起惡性高熱症 (malignant hyperthermia)，下列何種藥物可緩解？

- A. dantrolene
- B. isoflurane
- C. diazepam
- D. theophylline

72. 下列何種安眠藥物的作用機轉不是直接作用於GABA的神經傳導？

- A. ramelteon
- B. clonazepam
- C. midazolam
- D. phenobarbital

73. 下列何者不是大麻的藥理作用？

- A. 緩解疼痛
- B. 降低食慾
- C. 欣快感 (euphoria) 和放鬆
- D. 減少噁心

74. 下列那一個鴉片類藥物相較於morphine有較高的口服生體可用率 (bioavailability)，且產生依賴性的時程較慢，可用於鴉片類藥物成癮之替代療法？

- A. nalbuphine
- B. fentanyl
- C. methadone
- D. hydromorphone

75. 下列何種思覺失調症 (schizophrenia) 的治療藥物，較無錐體外症候群 (extrapyramidal syndrome) 的副作用，但可能造成顆粒性白血球缺乏症 (agranulocytosis) ？

- A. clozapine

- B. haloperidol
- C. chlorpromazine
- D. aripiprazole

76. 下列有關色素 (pigments) 的敘述，何者錯誤？

- A. 皮膚刺青 (tattoo) 的色素是存在於表皮 (epidermis)
- B. 刺青色素 (tattoo) 通常不會引起炎症反應
- C. 脂褐質 (lipofuscin) 並不會傷害細胞或影響它的功能
- D. 脂褐質 (lipofuscin) 的出現是顯示游離基損傷 (free radical injury) 及脂質過氧化作用 (peroxidation)

77. 下列有關組織胺 (histamine) 在炎症反應的敘述，何者正確？

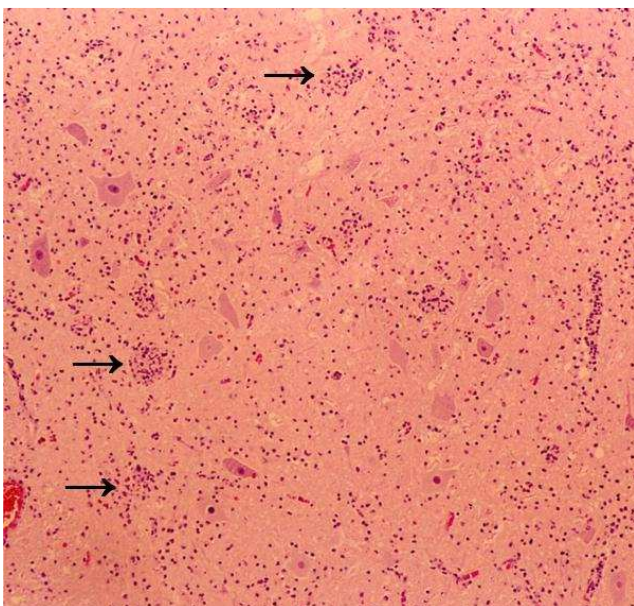
- A. 主要來源是白血球 (leukocytes) 及內皮 (endothelium)
- B. 可經由創傷、冷或熱等損傷釋放
- C. 引起微血管 (capillaries) 擴張及增加其滲透性
- D. 與血管內皮之 H_2 受體 (H_2 receptors) 結合導致血管擴大

78. 細胞傷害中，鈣離子流入細胞內，不會引起那一項變化？

- A. 磷脂酶活化性降低
- B. 蛋白質磷酸化
- C. 細胞骨架分離
- D. 細胞膜受損

79. 下列三類病毒，何者可在神經系統造成如圖箭頭所指的病變？

- ① 水痘-帶狀疱疹病毒 (Varicella-zoster virus)
- ② 腸病毒 (Enterovirus genus)
- ③ 西尼羅河病毒 (West Nile virus)



- A. 僅①
- B. 僅②
- C. 僅①②
- D. ①②③

80. 恙蟲病 (scrub typhus) 是由具有傳染性的恙蟎叮咬後造成的疾病，患者在叮咬處會形成特有的洞穿式皮膚

潰瘍型焦痂（*eschar*）。此焦痂形成的主要原因為：

- A. 立克次體感染血管內皮細胞引起血管炎與血管栓塞
- B. 立克次體感染皮膚上皮細胞，造成上皮細胞壞死，形成潰瘍
- C. 立克次體感染皮膚上皮細胞，造成上皮細胞壞死，引起繼發性細菌感染
- D. 立克次體感染皮膚皮下神經元細胞，造成痛覺喪失，引起繼發性細菌感染

81. 下列細菌中，何者最常引起燒傷所致的敗血症？

- A. *Pseudomonas aeruginosa*
- B. *E. coli*
- C. *Proteus mirabilis*
- D. *Klebsiella pneumoniae*

82. 下列何者與細胞週期G₁ phase進到S phase的調控關係（*modulation*）最少？

- A. cyclin D/cdk 4
- B. cyclin E/cdk 2
- C. RB phosphorylation
- D. cyclin B/cdk 1

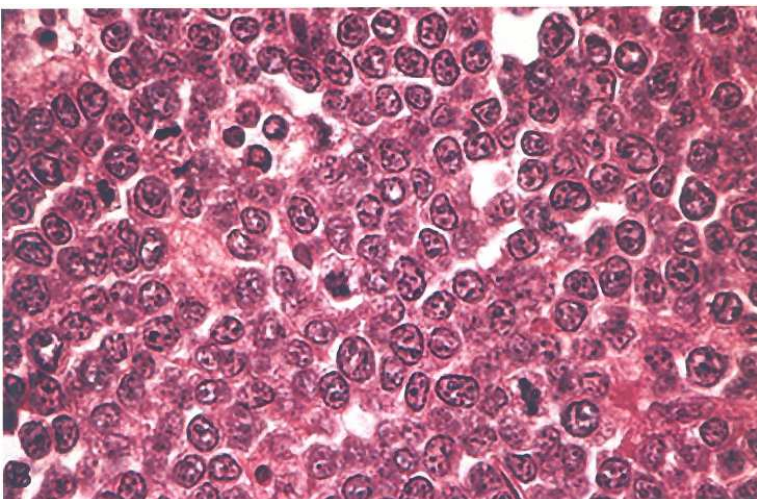
83. 有關穩定性（*stable*）與脆弱性（*vulnerable*）動脈硬化斑（*atherosclerotic plaque*）之比較，下列敘述何者錯誤？

- A. 穩定性斑塊的脂質核心較大
- B. 穩定性斑塊較少發炎細胞浸潤
- C. 脆弱性斑塊含大量泡沫狀細胞
- D. 脆弱性斑塊的纖維帽較薄

84. 下列何種疾病的病人較可能會有巨大的脾腫大達3000公克以上？

- A. 髓纖維化（*myelofibrosis*）
- B. 肝門脈高血壓（*portal hypertension*）
- C. 感染性單核球症（*infectious mononucleosis*）
- D. 血色素沉積症（*hemochromatosis*）

85. 10歲小孩有一個下頷腫塊。病理切片如圖，腫瘤細胞較小，核不分葉，常見細胞分裂。則下列敘述何者錯誤？



- A.有EB病毒感染
 - B.此病好發於非洲兒童
 - C.此腫瘤屬T-細胞來源
 - D.腫瘤之成長雖極快，但少見轉化為白血病
- 86.下列何者是診斷急性肺傷害引起之急性呼吸窘迫症候群最重要的病理特徵？
- A.透明膜（hyaline membrane）
 - B.第二型肺細胞增生（type II pneumocyte proliferation）
 - C.肺泡壁及肺泡空腔內肉芽組織（granulation tissue in alveolar wall and spaces）
 - D.肺泡中隔纖維化增厚（fibrotic thickening of alveolar septa）
- 87.下列有關特發性肺纖維化（idiopathic pulmonary fibrosis）的病理變化的敘述，何者錯誤？
- A.非特異性間質肺炎（non-specific interstitial pneumonia）
 - B.區塊狀間質纖維化（patchy interstitial fibrosis）
 - C.纖維母細胞增生病灶（fibroblastic focus）
 - D.蜂巢狀纖維化（honeycomb fibrosis）
- 88.下列有關肺部血流疾病之敘述，何者正確？
- A.肺部大血管內產生血塊大部分是血栓形成（thrombosis）
 - B.肺部栓塞（embolism）的栓子（embolus）主要來自腿部靜脈
 - C.肺動脈栓塞可引起左心急性衰竭，造成病人死亡
 - D.大部分的肺部栓塞可引起肺梗塞（infarct）
- 89.女性的肺癌以下列何種組織型態最常見？
- A.腺癌
 - B.鱗狀上皮細胞癌
 - C.小細胞癌
 - D.大細胞癌
- 90.有關克隆氏病（Crohn disease）的敘述，下列何者錯誤？
- A.好發於直腸
 - B.常出現跳躍性病灶（skip lesion）
 - C.病理特徵是非乾酪性肉芽腫（noncaseating granuloma）
 - D.腸道狹窄是常見的併發症
- 91.一名媽媽發現她10個月大，一向很健康的女嬰腹部腫脹且一整天未解便而就醫。身體檢查發現女嬰腹部有明顯壓痛且腸音幾乎消失。腹部X光檢查發現小腸明顯擴張，但無游離空氣的存在。下列何種情況最可能發生在女嬰身上？
- A.十二指腸閉鎖（duodenal atresia）
 - B.赫希普氏病（Hirschsprung disease）
 - C.腸套疊（intussusception）
 - D.梅克爾氏憩室（Meckel diverticulum）
- 92.40歲男性因肝硬化接受肝臟移植，移植手術過程順利，目前服用抗排斥藥。則肝臟移植急性排斥主要病理變

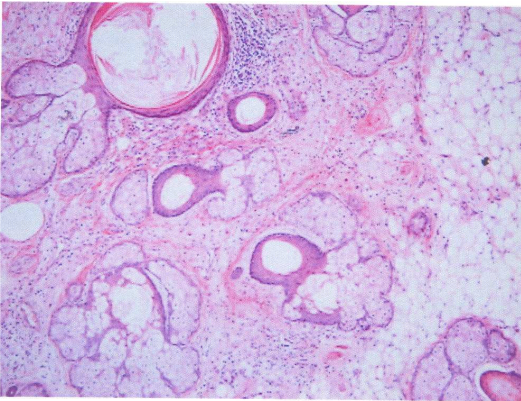
化之描述，下列何者錯誤？

- A. 急性排斥常在術後前兩個月內發生
- B. 門脈區、中心靜脈區發炎，內皮細胞腫脹
- C. 膽小管被破壞
- D. 細胞浸潤主要在門脈區，以多形核白血球為主

93. 有關次發性副甲狀腺功能亢進所導致的病理變化，下列何者錯誤？

- A. 副甲狀腺內主細胞（chief cells）增生為主
- B. 造成囊狀纖維性骨炎（osteitis fibrosa cystica）
- C. 副甲狀腺內的脂肪細胞增多
- D. 在多處組織器官可見轉移性鈣化（metastatic calcification）

94. 附圖顯示一位40歲病人的睪丸腫瘤之局部，下列有關敘述，何者最不適當？



- A. 臨床表現常為惡性
- B. 常合併其他惡性生殖細胞瘤
- C. 血中的腫瘤標記AFP及β-HCG可能上升
- D. 此腫瘤為表皮囊腫

95. 下列何種卵巢癌最常伴隨子宮內膜異位（endometriosis）？

- A. 漿液性癌（serous carcinoma）
- B. 黏液性癌（mucinous carcinoma）
- C. 亮細胞癌（clear cell carcinoma）
- D. 絨毛癌（choriocarcinoma）

96. 侵襲性小葉癌（invasive lobular carcinoma）主要的分子特徵為何？

- A. 不表現E-cadherin
- B. Her2基因增幅（amplification）
- C. BRCA1基因突變
- D. 上皮生長因子受體（epidermal growth factor receptor）過度表現

97. 32歲女性近2個月月經週期紊亂，一個月來潮兩次但經血量卻很少，體重增加3公斤，臉上毛髮增多，超音波下發現兩側卵巢有許多囊狀濾泡。關於此疾病，下列敘述何者錯誤？

- A. 又稱作史雷二氏症候群（Stein-Leventhal syndrome）
- B. 組織學檢查以stromal hyperthecosis的現象為主
- C. 會分泌過量的雄性素

D.和第二型糖尿病一樣與胰島素抗性有關

98.有關骨肉瘤（osteosarcoma）的敘述，下列何者正確？

A.此腫瘤好發於年輕人及老年人，他們的發生率相當

B.在成人，此腫瘤主要是發生在長骨（long bone），發生在平骨（flat bone）的機率約為長骨的一半

C.腫瘤細胞除產生骨母質（bone matrix）外，亦可產生軟骨母質（cartilage matrix）

D.在長骨的好發部位為骺部（epiphyseal region）

99.有關中樞神經系統星狀膠原細胞（astrocyte）對損傷之反應，下列何者正確？

A.膠樣變性（gliosis）只有星狀膠原細胞的增生（hyperplasia）而無肥大（hypertrophy）

B.阿滋海默第二型（Alzheimer type II）星狀膠原細胞主要見於阿滋海默病（Alzheimer disease）

C.羅森賽氏纖維（Rosenthal fibers）常見於毛狀細胞星細胞瘤（pilocytic astrocytoma）

D.澱粉小體（corpora amylacea）在不同年齡病人所見到的機率大致相同

100.下列有關一氧化碳中毒之腦部變化，何者錯誤？

A.大腦皮質第三層及第五層之神經元受損最嚴重

B.小腦受損最嚴重的細胞為普金奇氏細胞（Purkinje cells）

C.最常見有雙側殼（putamen）壞死

D.長期存活的病人，可能會有白質的髓鞘脫失（demyelination）